

Consignes de sécurité



Veillez prendre le temps de lire attentivement ces consignes de sécurité avant de brancher votre appareil à l'alimentation. Il est essentiel de suivre ces consignes et les instructions d'utilisation.

- Commencer par lire ce manuel d'utilisation.
 - Pour éviter tout dommage, n'utiliser que des capsules conçues pour ce système avec cette machine.
 - Risque de choc électrique ! Ne jamais plonger l'appareil dans l'eau ou tout autre liquide.
 - L'appareil doit être branché uniquement à une prise de courant avec terre (230 V) protégée par au moins un fusible de 10 A.
 - Pour s'assurer que l'appareil est hors tension, retirer la fiche de la prise de courant.
 - Ne jamais bloquer ou faire passer le cordon d'alimentation sur des arêtes ou des bords aigus.
 - Risque de choc électrique ! Les cordons d'alimentation endommagés doivent être remplacés uniquement dans un centre de service après-vente.
 - Risque de choc électrique ! Ne jamais toucher le cordon d'alimentation / la fiche / la prise ou l'appareil avec les mains humides ou mouillées. Ne jamais débrancher en tirant sur le cordon d'alimentation ; le retirer en tenant la fiche.
 - Si vous avez besoin d'une rallonge, assurez-vous qu'elle est adaptée à votre appareil (3 pôles, terre, section de 1,5 mm²) et placez le cordon de manière à éviter de trébucher.
 - Nous recommandons de raccorder l'appareil au moyen d'un disjoncteur différentiel. Consultez un spécialiste en cas de doute.
 - Risque de brûlures ! Ne jamais déplacer l'appareil pendant son fonctionnement !
 - Ne jamais faire fonctionner l'appareil sans eau.
 - Risque de brûlures ! Ne jamais toucher les parties très chaudes de l'appareil (par ex. l'unité de chauffe).
 - Risque de brûlures ! Ne pas toucher l'eau qui coule.
 - Risque de brûlures ! Ne pas toucher le levier de commande tant que l'appareil est encore pression et que la préparation du café n'est pas terminée.
 - Placer l'appareil sur un support sec, stable et plan, pas directement sous une prise de courant. Respecter une distance d'au moins 60 cm des lavabos et robinets.
 - Ne jamais placer l'appareil sur des surfaces ou des meubles inflammables/fusibles.
 - Ne jamais placer l'appareil ou le cordon d'alimentation sur des surfaces chaudes ou à proximité de flammes nues. Respecter une distance d'au moins 50 cm.
 - Ne jamais couvrir l'appareil pendant son fonctionnement.
 - Tenir les enfants éloignés de l'appareil pendant son fonctionnement.
 - Utiliser cet appareil uniquement dans un lieu sec.
 - Risque de trébucher ! Ne pas laisser pendre le cordon d'alimentation.
 - Cet appareil est conçu uniquement pour un usage domestique.
 - Avant tout nettoyage et/ou entretien, laisser refroidir l'appareil complètement et débrancher la fiche.
 - Pour éviter les dommages dus au gel, ne pas stocker l'appareil à une température inférieure à 5° C (par ex. dans une caravane).
 - Pour éviter tout dommage, ne jamais utiliser des pièces de rechange ou des accessoires non recommandés pas le fabricant.
 - Les personnes, y compris les enfants, qui, compte tenu du niveau de leurs capacités physiques, sensorielles ou mentales, ou de leur manque d'expérience ou de connaissances, ne sont pas en mesure d'utiliser l'appareil en toute sécurité, ne peuvent pas utiliser l'appareil sans surveillance ou instruction émanant d'une personne responsable.
- Ne pas utiliser l'appareil en cas de :
– fonctionnement défectueux.
– cordon d'alimentation endommagé.
– chute ou autres dommages. Dans ce cas, faire immédiatement vérifier l'appareil et réparer si nécessaire, dans un centre de service après-vente.
Toujours débrancher la fiche avant :
– tout déplacement de l'appareil.
– tout nettoyage ou entretien.
– de longues périodes d'inutilisation.

Utilisation prévue

La machine à café à capsules Ventura XS200 Automatic est conçue pour faire des espresso et du café.

Avant toute utilisation

Félicitations !

Cette machine à café à capsules Ventura XS200 Automatic est un produit de première classe, fabriqué avec le plus grand soin. Si vous l'entretenez correctement, elle vous satisfera de nombreuses années.

Après le déballage, merci de vérifier que les pièces suivantes sont incluses :



Attention

- Vérifiez que votre tension d'alimentation est la même que celle indiquée sur la plaque signalétique de la machine (220-240 V).
- Détruisez tous les sacs en plastique pour éviter tout danger pour les enfants !

Note

- Il peut y avoir de l'eau dans le réservoir, cela est dû au test de fonctionnement réalisé à l'usine.
- Les capsules de café ne sont pas incluses !

1. Avant la première utilisation

Bien rincer le réservoir d'eau avec de l'eau chaude avant toute première utilisation. Nettoyer la machine à café à capsules uniquement à l'aide d'un chiffon humide (voir 11. Nettoyage de l'appareil).

Attention

- Risque de trébucher ! Ne pas laisser pendre le cordon d'alimentation.
- Risque de choc électrique ! Ne jamais bloquer ou faire passer le cordon d'alimentation sur des arêtes ou des bords aigus.
- Pour vous assurer que la machine est hors tension, retirer la fiche de la prise de courant.
- Risque de brûlures : méfiez-vous de l'eau chaude.
- Ne pas faire fonctionner la machine avec un réservoir d'eau vide.
- Toujours débrancher la fiche avant de nettoyer la machine.

2. Installation / Branchement

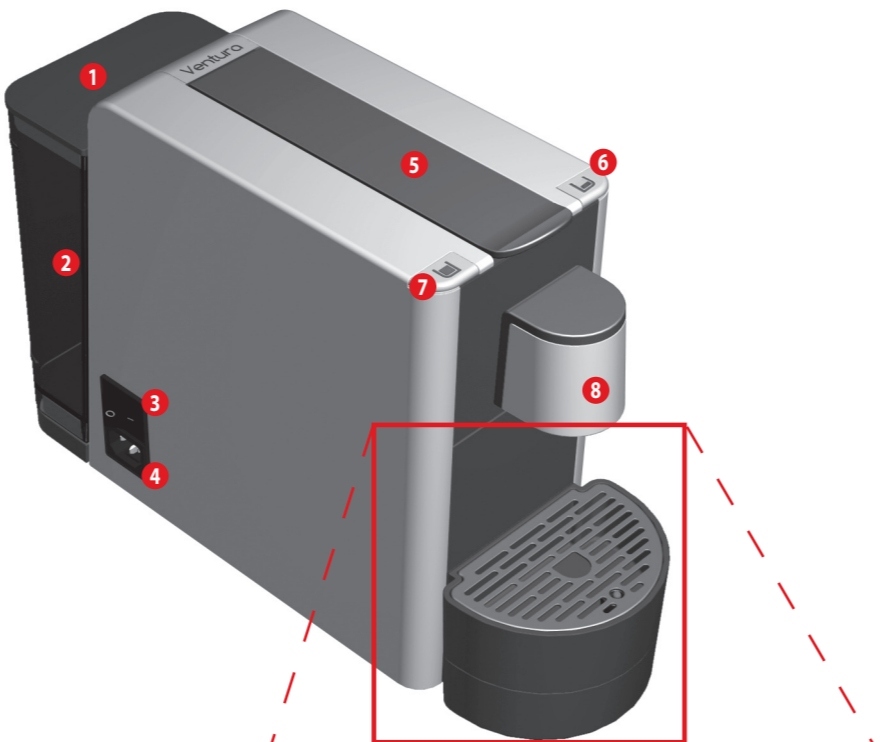
L'emplacement de la machine doit satisfaire aux exigences suivantes :

- Placer la machine sur un support sec, stable et plan, pas directement sous une prise de courant. Utiliser la machine uniquement dans un lieu sec.
- Ne jamais placer la machine ou le cordon d'alimentation sur des surfaces chaudes ou à proximité de flammes nues ; respecter une distance d'au moins 50 cm.
- Tenir la machine à une distance d'au moins 60 cm des lavabos.
- Si vous avez besoin d'une rallonge, assurez-vous qu'elle est adaptée à votre machine (3 pôles, terre, section de 1,5 mm²).
- Retirer le film protecteur de la grille d'égouttage et insérer la grille dans le bac de récupération.

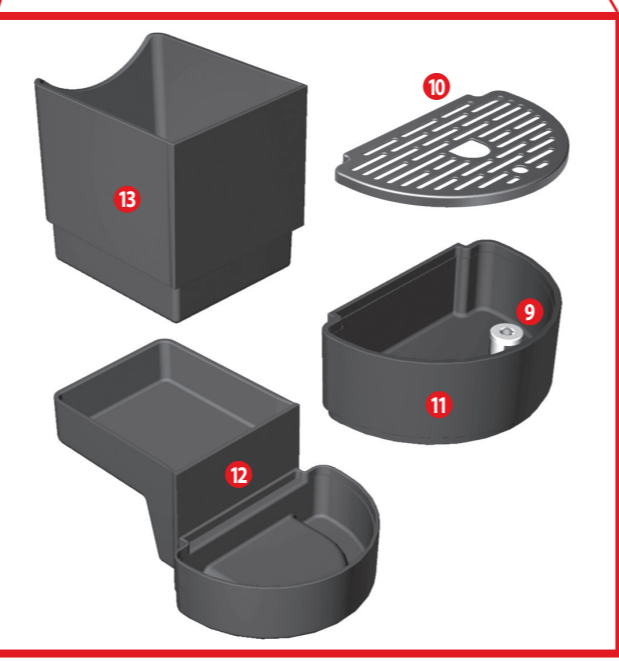
Note

Avant la toute première utilisation, les circuits internes doivent être rincés (voir : 9. Rinçage de la machine et des circuits internes).

Aperçu



- 1 Couvercle du réservoir d'eau
- 2 Réservoir d'eau
- 3 Interrupteur principal
- 4 Prise pour cordon d'alimentation
- 5 Levier de commande pour charger des capsules
- 6 Bouton de distribution petite tasse, café/eau chaude
- 7 Bouton de distribution grande tasse, café/eau chaude
- 8 Tête de distribution de café et d'eau chaude
- 9 Affichage « bac de récupération plein »
- 10 Grille d'égouttage
- 11 Bac de récupération supérieur avec fixation du bac à capsules
- 12 Bac de récupération inférieur pour les capsules usagées
- 13



Mise en marche

3. Remplissage du réservoir d'eau



Remplissage sans enlever le réservoir

- Eteindre la machine.
- Retirer le couvercle du réservoir d'eau.
- Remplir le réservoir jusqu'à la marque **MAX** avec de l'eau froide (maximum 1 l).
- Remettre le couvercle.

Remplissage en enlevant le réservoir d'eau

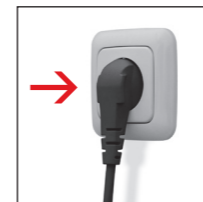
- Eteindre la machine.
- Retirer le couvercle du réservoir d'eau.
- Soulever le réservoir d'eau en le tenant par la poignée (à l'extérieur) et le retirer de la machine.
- Remplir le réservoir jusqu'à la marque **MAX** avec de l'eau froide (maximum 1 l).
- Remettre le réservoir d'eau en place par le haut, appuyer fermement.
- Remettre le couvercle.



Note

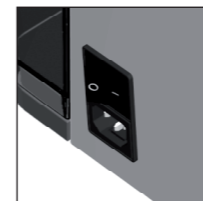
- Ne jamais utiliser d'eau distillée.
- Utiliser uniquement de l'eau froide du robinet.
- Après avoir rempli le réservoir d'eau, et avant la prochaine préparation de café, appuyer sur un des boutons de distribution jusqu'à l'obtention d'un filet d'eau régulier (sans capsule).
- L'eau adoucie avec un filtre à eau disponible dans le commerce peut être utilisée. Les dommages dus à un mauvais entretien du filtre à eau ne sont pas couverts par la garantie.
- La pompe fait beaucoup de bruit lorsque le réservoir est vide. Cela n'est pas le signe d'un dysfonctionnement. Appuyer sur l'un des boutons de distribution pour désactiver la pompe immédiatement.
- Si aucun bouton de distribution n'est pressé, la pompe est désactivée automatiquement au bout de 2 minutes.

4. Mise en marche / Préchauffage



Connexion de l'appareil

- Brancher la fiche de la machine à une prise de courant avec terre.

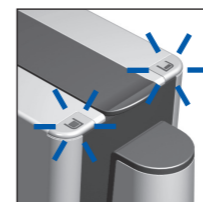


Mise en marche

Avant d'allumer la machine, assurez-vous que :

- le levier de commande est fermé.
- le réservoir d'eau est plein.
- le réservoir d'eau est bien en place.
- le bac de récupération et le bac à capsules sont bien insérés.

Allumer la machine avec l'interrupteur principal.



Préchauffage

Après avoir allumé la machine, les deux boutons de distribution clignotent en bleu pour indiquer le processus de chauffe.

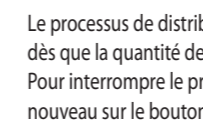
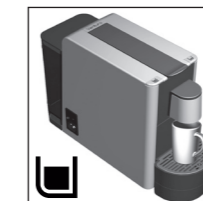
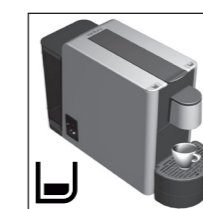
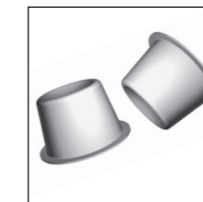
Dès que le processus de chauffe est terminé (après env. 1 min), les deux boutons de distribution restent allumés en bleu. La machine est maintenant prête à l'emploi.

Note

Avant la première utilisation et après de longues périodes d'inutilisation (après les vacances par ex.), les circuits internes doivent être rincés. Pour plus de détails, voir : 9. Rinçage de la machine et des circuits internes

Préparation du café

5. Préparation du café



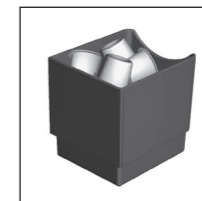
Note

- Pour des raisons de sécurité, le bouton de distribution peut être pressé uniquement si le levier est fermé.

6. Après la préparation du café



Après la préparation du café, éjecter la capsule comme suit :
• Lever le levier vers l'arrière jusqu'à la butée pour éjecter la capsule vide dans le bac à capsules. Le bac à capsules peut contenir jusqu'à 10 capsules usagées. Il doit être vidé régulièrement.



- Si vous voulez une autre tasse de café, insérez simplement une nouvelle capsule et appuyez sur le bouton de distribution (voir : 5. Préparation du café).

Note

- La capsule peut coller dans le compartiment à capsules si elle y est restée longtemps. Dans ce cas, ouvrir et fermer le levier. Si la capsule reste bloquée, la pousser légèrement avec le doigt.
- Notre assortiment de capsules contient différents types de café (y compris décaféiné).

Astuce

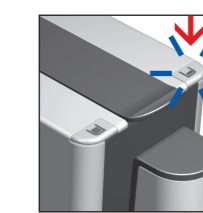
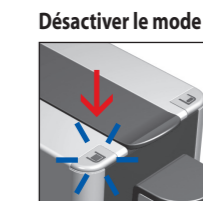
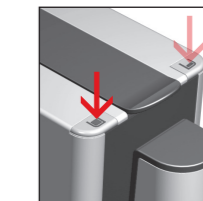
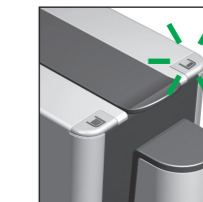
- Utiliser des tasses épaisses et préchauffées pour éviter un refroidissement trop rapide. Pour ce faire, rincer les tasses à l'eau chaude.

Attention

Pour éviter tout dommage, ne jamais utiliser de capsules d'autres marques.

Mode économie d'énergie / Programmation de la quantité d'eau

7. Mode économie d'énergie



Si la machine n'est pas utilisée, le mode économie d'énergie est activé au bout de 5 minutes et la puissance absorbée tombe à 0,5 watt. La machine est en mode économie d'énergie lorsque le bouton de distribution « petite tasse » est allumé en vert.

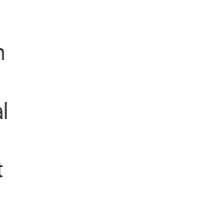
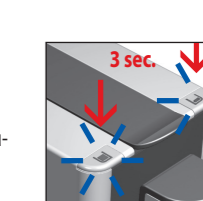
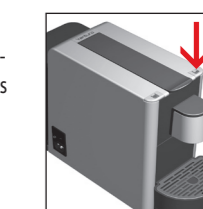
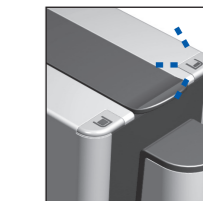
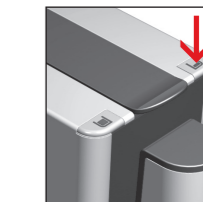
Pour utiliser la machine, presser l'un des boutons de distribution. Dès que les boutons sont constamment allumés en bleu, la machine est prête à distribuer du café.

Si la machine n'est pas utilisée pendant une longue période (par exemple pendant les vacances), vider le réservoir d'eau et débrancher la fiche de la prise de courant.

Désactiver le mode économie d'énergie

Eteindre la machine et fermer le levier. Allumer la machine en appuyant sur le bouton . Maintenir le bouton enfoncé jusqu'à ce qu'il soit allumé en bleu. La machine est maintenant prête à l'emploi pour 4 heures maxi. Après 4 heures, la machine revient automatiquement en mode économie d'énergie. Pour revenir en mode normal d'économie d'énergie, allumer la machine en appuyant sur le bouton. Maintenir le bouton enfoncé jusqu'à ce qu'il soit allumé en bleu.

8. Programmation de la quantité d'eau



Vous pouvez programmer la quantité d'eau pour les deux boutons de distribution :

- **Maintenir enfoncé pendant 3 secondes le bouton** que vous souhaitez programmer (par exemple pour un espresso) jusqu'à ce qu'il commence à clignoter en bleu rapidement. Le processus de distribution commence.
- Dès que la tasse contient la quantité souhaitée, appuyer à nouveau sur le bouton. Le processus de distribution s'arrête, la quantité d'eau est programmée et les deux boutons sont allumés

Quantité de café programmable (identique pour les deux boutons) :

- petite tasse (min. 30 ml à max. 220 ml)
- grande tasse (min. 30 ml à max. 220 ml)

Pour revenir aux quantités réglées par défaut, appuyer sur les deux boutons de distribution simultanément pendant **3 secondes** jusqu'à ce qu'ils soient allumés en bleu. Les quantités par défaut sont les suivantes :

- Petite tasse, 50 ml
- Grande tasse, 100 ml

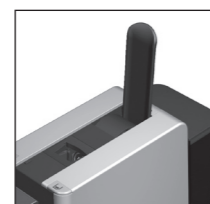
9. Nettoyage de la machine et des circuits internes



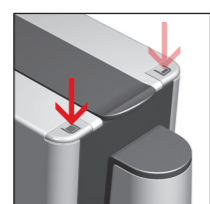
Avant la première utilisation et après de longues périodes d'inutilisation (après les vacances par exemple), la machine doit être nettoyée. Ce procédé rapide permet de nettoyer et de rincer les circuits internes.



- Allumer la machine avec l'interrupteur principal.
- Placer une tasse vide sous le distributeur de café/eau chaude.
- S'assurer qu'il n'y a pas de capsules dans le compartiment à capsule et fermer le levier.



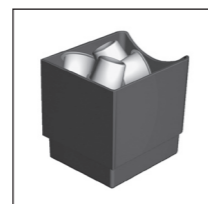
- Appuyer sur l'un des deux boutons de distribution allumé (la pompe est activée et l'eau circule).
- La pompe est désactivée automatiquement lorsque la quantité d'eau programmée a été distribuée. Ce procédé peut être interrompu ou répété à tout moment en appuyant de nouveau sur le bouton choisi.



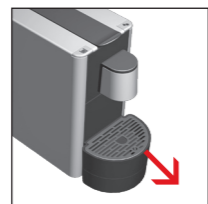
Attention

- L'eau sortant du distributeur est très chaude ! Risque de brûlures !

10. Vidange du bac à capsules et du bac de récupération



Le bac à capsules contient environ 10 capsules vides et le bac de récupération environ 150 ml d'eau résiduelle. Pour des raisons d'hygiène, nous recommandons de vider le bac à capsules et le bac de récupération tous les jours.

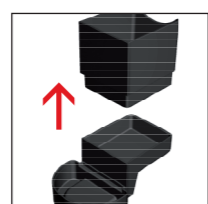


- Tenir fermement le bac de récupération et le retirer en le soulevant doucement.
- Retirer la grille d'égouttage.
- Sortir le bac à capsules du bac de récupération.
- Après la vidange/le nettoyage, réinstaller les pièces dans l'ordre inverse et les insérer dans la machine jusqu'à la butée.



Nettoyage de la grille d'égouttage, du bac de récupération et du bac à capsules

- Nettoyer la grille d'égouttage, le bac de récupération et le bac à capsules avec de l'eau tiède et un détergent ménager.
- Ne jamais les nettoyer au lave-vaisselle !



11. Nettoyage de l'appareil

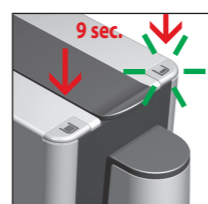


- Machine à café**
- Toujours débrancher la fiche avant de nettoyer la machine.
 - Ne jamais plonger la machine dans l'eau ni la nettoyer sous l'eau courante.
 - Nettoyer la machine avec un chiffon humide et laisser sécher.
 - Ne jamais utiliser de matériaux ou produits de nettoyage abrasifs.



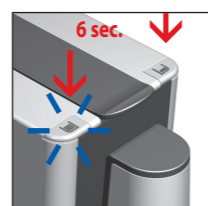
Accessoires

- Nettoyer le réservoir d'eau, le bac à capsules et le bac de récupération avec de l'eau tiède et un détergent ménager.
- Ne jamais nettoyer au lave-vaisselle !



Nettoyage de 3 minutes à l'eau froide

Appuyer sur les deux boutons de distribution simultanément pendant **9 secondes**, jusqu'à ce que le bouton soit allumé en vert.



Nettoyage de 3 minutes à l'eau chaude

Appuyer sur les deux boutons de distribution simultanément pendant **6 secondes**, jusqu'à ce que le bouton soit allumé en bleu.

12. Conservation / élimination

- En cas de non utilisation de la machine pendant une longue durée, éteindre la machine et débrancher la fiche.
- Ranger votre machine à café dans un lieu sec, à l'abri de la poussière et hors de la portée des enfants.
- Pour éviter les dommages dus au gel, ne pas stocker la machine à une température inférieure à 5° C (dans une caravane par exemple).
- **Important** : En cas de non utilisation de la machine pendant une longue durée, la rincer et lever le levier.

- Ne pas jeter l'appareil avec les déchets ménagers. Contacter l'administration locale pour connaître les centres de collecte existants. Lors du remplacement de vieux appareils par de nouveaux, le détaillant est légalement obligé de reprendre votre ancien appareil gratuitement en vue de son recyclage.

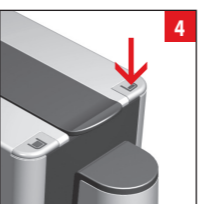
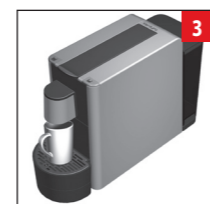
Caractéristiques techniques

Tension nominale	220-240 V~ 50 Hz
Puissance nominale	1000 watt
Mode économie d'énergie	0,5 watt
Dimensions de la machine (largeur, profondeur et hauteur)	env. 125 x 387 x 261 mm
Longueur du cordon d'alimentation	max. 1.50 m
Poids (sans eau)	env. 5 kg
Contenu du réservoir d'eau	max. 1 l
Matériaux (boîtier/réservoir)	plastique
Suppression des perturbations radioélectriques	selon les normes européennes
Conformité	CE, GS / RoHS

Sous réserve de modifications de conception ou d'exécution dues au progrès technique.

13. Détartrage

Le taux de calcaire présent dans l'eau potable varie selon les régions. Les particules calcaires de l'eau potable se déposent sous forme de résidus dans la machine, peuvent obstruer les circuits et causer des dommages. Pour éviter cela, assurez-vous de détartrer la machine après avoir fait 300 à 400 tasses de café, ou si la distribution d'eau est réduite de manière significative, ou au plus tard, après un ou deux mois.



Pour détartrer la machine correctement et éviter tout dommage, il est essentiel de suivre les instructions suivantes :

1. Recommandation : utiliser un détartrant usuel (détartrant liquide), dilué selon les instructions du fabricant ; verser le mélange dans le réservoir d'eau.
2. S'assurer que le bac à capsules est vide.
3. Placer un grand récipient sous la tête de distribution pour recueillir le liquide et les résidus calcaires et allumer l'interrupteur (le bouton de distribution du café clignote en bleu).
4. Dès que les boutons de distribution restent allumés, appuyer sur le bouton de distribution (petite tasse). Attendre la fin du processus de distribution.
5. Eteindre la machine avec l'interrupteur et laisser le liquide de détartrage agir pendant 5 minutes. Ensuite, activer l'interrupteur et répéter les points 4 et 5 jusqu'à ce que le réservoir d'eau soit vide.
6. Rincer le réservoir d'eau soigneusement et le remplir d'eau à nouveau. Insérer le réservoir dans la machine et appuyer sur le bouton de distribution de café jusqu'à ce que le réservoir soit vide.

Attention

- Ne jamais détartrer la machine avec du vinaigre. Cela cause des dommages et donne un mauvais goût au café !
- Les dommages causés par un détartrage inapproprié ou absent ne sont pas couverts par la garantie.
- Ces liquides sont très chauds ! Risque de brûlures !
- Suivre les consignes de sécurité du fabricant du détartrant.

Note

- Les détartrants spéciaux avec indicateur de couleur doivent être utilisés selon les instructions du fabricant !

Problèmes et solutions

Les réparations de la machine peuvent être effectuées uniquement dans un centre de service après-vente. Les réparations effectuées de manière inappropriée et l'utilisation de pièces de rechange qui ne sont pas d'origine peuvent être dangereuses pour l'utilisateur. En cas de réparations effectuées de manière inappropriée, aucune responsabilité ne sera acceptée pour les

dommages en résultant. Ces dommages ne sont couverts par la garantie. Si le guide suivant ne vous aide pas à résoudre votre problème, adressez-vous au point de vente le plus proche. Important : retirer la fiche immédiatement en cas de défauts, appareil défectueux ou dommages possibles après une chute.

Problème	Cause possible	Solution
Le café coule moins ou ne coule plus	Réservoir d'eau vide	Remplir le réservoir d'eau
	Pompe défectueuse	Contacter le centre de service après-vente
	Capsule pas (assez) perforée	Utiliser une nouvelle capsule/contacter le centre de service après-vente
	Levier de commande ouvert	Fermer le levier complètement
	La machine est entartrée	Détartrer la machine
Distribution de café impossible	Réservoir d'eau mal inséré	Insérer le réservoir d'eau correctement
	Pompe défectueuse	Contacter le centre de service après-vente
Le café est froid	Système de chauffe défectueux	Contacter le centre de service après-vente
La pompe fait beaucoup de bruit	Réservoir d'eau vide	Remplir le réservoir d'eau
	Réservoir d'eau mal inséré	Insérer le réservoir d'eau correctement
L'eau coule en continu de la tête de distribution	Dépôts calcaires dans la machine/les circuits	Détartrer la machine
Quelques gouttes sortent de la tête de distribution	Une capsule vide est restée dans le compartiment à capsules	Ejecter la capsule (l'écoulement de quelques gouttes est normal, ce n'est pas un défaut)
Le café a un goût acide	Rinçage insuffisant de la machine après le détartrage	Rincer la machine à nouveau
	La capsule est périmée	Utiliser une nouvelle capsule
Quantité d'eau programmée inexacte	Réservoir d'eau vide	Remplir le réservoir d'eau
	La programmation a été modifiée	Reprogrammer
	Impossible de programmer la quantité d'eau	Contacter le centre de service après-vente (pour des raisons de sécurité, l'écoulement d'eau s'arrête au bout de 2 minutes)
Le bouton de distribution clignote en rouge très rapidement	Erreur électronique	Eteindre la machine et attendre 20 minutes avant de la redémarrer. Si le problème persiste, contacter le centre de service après-vente
Le bouton de distribution est allumé en vert	Ce n'est pas une erreur. La machine est en mode économie d'énergie	Appuyer sur l'un des boutons de distribution
La machine interrompt la distribution de café	Réservoir d'eau vide	Remplir le réservoir d'eau froide
	Pompe défectueuse	Contacter le centre de service après-vente
Impossible de fermer le levier	Le bac à capsules est plein	Vider le bac à capsules usagées
	La capsule est bloquée	Retirer la capsule usagée

